

*Analiza stanu gospodarki odpadami
komunalnymi na terenie gminy BYCHAWA
za rok 2015*



Spis treści

1. Wstęp	5
1.1. Cel opracowania	5
1.2. Regulacje prawne z zakresu gospodarowania odpadami	5
1.3. Wskaźniki odzysku i recyklingu odpadów przewidziane do osiągnięcia w 2015 roku i w latach następnym	7
1.4. Charakterystyka Południowo-Zachodniego Regionu Gospodarki Odpadami i gminy Bychawa.....	9
1.5. Liczba ludności gminy Bychawa.....	11
2. Gospodarowanie odpadami komunalnymi na terenie gminy.....	11
2.1. Stan prawny.....	11
2.2. Opis istniejącego systemu	12
2.3. Ilość odpadów odebranych z terenu gminy Bychawa	13
2.4. Osiągnięte poziomy recyklingu, przygotowania do ponownego użycia i odzysku innymi metodami oraz ograniczenia masy odpadów komunalnych ulegających biodegradacji przekazywanych do składowania w gminie Bychawa.....	17
3. Analiza finansowo-ekonomiczna funkcjonowania systemu.....	19
3.1. Przychody z tytułu opłat za gospodarowanie odpadami komunalnymi	19
3.2. Koszty funkcjonowania systemu	19
4. Potrzeby inwestycyjne związane z gospodarowaniem odpadami komunalnymi	21
5. Możliwości przetwarzania zmieszanych odpadów komunalnych, odpadów zielonych oraz pozostałości z sortowania i pozostałości z mechaniczno-biologicznego przetwarzania odpadów komunalnych przeznaczonych do składowania.	22
6. Liczba właścicieli nieruchomości, którzy nie zawarli umowy na odbiór odpadów komunalnych, w imieniu, których gmina powinna podjąć działania na rzecz zorganizowania takiego odbioru	23
7. Wnioski	23

Spis tabel:

Tabela 1. Dopuszczalny poziom masy odpadów komunalnych ulegających biodegradacji przekazywanych do składowania	8
Tabela 2. Poziomy recyklingu, przygotowania do ponownego użycia i odzysku innymi metodami niektórych frakcji odpadów komunalnych	9
Tabela 3. Wymagane poziomy odzysku odpadów budowlanych i poremontowych	9
Tabela 4. Gminy Regionu Południowo-Zachodniego	9
Tabela 5. Ilości odpadów komunalnych odebranych z obszaru gminy Bychawa wg sprawozdania rocznego [Mg].....	13
Tabela 6. Ilość odpadów (wg sprawozdania rocznego) dostarczonych do PSZOK w roku 2015 [Mg]	15
Tabela 7. Możliwości przetwarzania zmieszanych odpadów komunalnych w instalacjach Regionu Południowo-Zachodniego w 2015 roku.....	22
Tabela 8. Możliwości przetwarzania odpadów zielonych komunalnych w instalacjach Regionu Południowo-Zachodniego w 2015 roku.....	22

Spis wykresów:

Wykres 1. Ilości odpadów komunalnych odebranych z obszaru gminy Bychawa w 2015 roku [Mg].....	14
Wykres 2. Ilość odpadów komunalnych z obszaru gminy Bychawa odebranych w roku 2015 na jednego mieszkańca [kg]	14
Wykres 3. Ilość poszczególnych rodzajów odpadów dostarczonych do PSZOK w roku 2015	15
Wykres 4. Ilość odpadów komunalnych z obszaru gminy odebranych w latach 2013-2015 z podziałem na odpady odebrane od mieszkańców i zebrane w PSZOK-u [Mg]	16
Wykres 5. Ilość odpadów komunalnych odebranych od 1 mieszkańca w latach 2013-2015 [kg] - (odpady odebrane bezpośrednio od mieszkańca i odpady z PSZOK-u)	16
Wykres 6. Poziom ograniczenia masy odpadów komunalnych ulegających biodegradacji przekazywanych do składowania osiągnięty w latach 2013-2015.....	17
Wykres 7. Poziom recyklingu i przygotowania do ponownego użycia papieru, metali, tworzyw sztucznych i szkła w latach 2013-2015.....	17
Wykres 8. Ilość [Mg] oraz udział [%] poszczególnych frakcji materiałowych w odpadach przekazanych do recyklingu i przygotowania do ponownego użycia	18

Wykres 9. Poziom recyklingu, przygotowania i odzysku innymi metodami innych niż niebezpieczne odpadów budowlanych i rozbiórkowych w latach 2013-2015.....	18
Wykres 10. Koszty funkcjonowania systemu w przeliczeniu na jednego mieszkańca z podziałem na poszczególne grupy kosztów [zł/mieszkaniec/miesiąc]	20
Wykres 11. Koszty funkcjonowania systemu w przeliczeniu na poszczególne grupy wydatków w 2015 roku [%]	20
Wykres 12. Koszty funkcjonowania systemu w przeliczeniu na jednego mieszkańca [zł/mc] w latach 2013-2015.....	21
Wykres 13. Całkowite koszty funkcjonowania systemu w latach 2013-2015 (w roku 2013 wzięto pod uwagę tylko drugie półrocze).....	21

1. Wstęp

Zgodnie z art. 3 ust. 2 pkt. 10 ustawy z dnia 13 września 1996 roku o utrzymaniu czystości i porządku w gminach (tekst jednolity Dz. U. z 2016 poz. 250) każda gmina została zobowiązana do sporządzenia corocznej analizy stanu gospodarki odpadami, w celu weryfikacji możliwości technicznych i organizacyjnych gminy w zakresie gospodarowania odpadami komunalnymi. Analizę należy sporządzić do 30 kwietnia każdego roku (za rok poprzedni) na podstawie sprawozdań sporządzonych przez podmioty odbierające odpady komunalne od właścicieli nieruchomości, podmioty prowadzące punkty selektywnego zbierania odpadów komunalnych, rocznego sprawozdania z realizacji zadań z zakresu gospodarowania odpadami komunalnymi na terenie gminy oraz innych dostępnych danych.

1.1. Cel opracowania

Niniejszy dokument stanowi roczną analizę stanu gospodarki odpadami komunalnymi na terenie gminy Bychawa sporządzoną w celu weryfikacji możliwości technicznych i organizacyjnych gminy w zakresie gospodarowania odpadami komunalnymi. Analizę sporządzono na podstawie art. 3 ust. 2 pkt. 10 ustawy z dnia 13 września 1996 roku o utrzymaniu czystości i porządku w gminach (tekst jednolity Dz. U. z 2016 poz. 250) Na podstawie art. 9tb określony został wymagany jej zakres.

Analiza określa:

- a) możliwości przetwarzania zmieszanych odpadów komunalnych, odpadów zielonych oraz pozostałości z sortowania i pozostałości z mechaniczno - biologicznego przetwarzania odpadów komunalnych przeznaczonych do składowania,
- b) potrzeby inwestycyjne związane z gospodarowaniem odpadami komunalnymi,
- c) koszty poniesione w związku z odbieraniem, odzyskiem, recyklingiem i unieszkodliwianiem odpadów komunalnych,
- d) liczbę mieszkańców,
- e) liczbę właścicieli nieruchomości, którzy nie zawarli umowy, o której mowa w art. 6 ust. 1, w imieniu których gmina powinna podjąć działania, o których mowa w art. 6 ust. 6–12,
- f) ilość odpadów komunalnych wytwarzanych na terenie gminy,
- g) ilość zmieszanych odpadów komunalnych, odpadów zielonych oraz pozostałości z sortowania i pozostałości z mechaniczno - biologicznego przetwarzania odpadów komunalnych przeznaczonych do składowania odbieranych z terenu gminy.

1.2. Regulacje prawne z zakresu gospodarowania odpadami

Przy sporządzaniu niniejszej analizy oparto się o przepisy prawne dotyczące gospodarowania odpadami komunalnymi oraz dokumenty o charakterze strategicznym, tj.:

- a) Ustawa z dnia 13 września 1996 roku o utrzymaniu czystości i porządku w gminach (tekst jednolity Dz. U. z 2016 poz. 250).

Ustawa o utrzymaniu czystości i porządku w gminach określa zadania gminy oraz obowiązki właścicieli nieruchomości dotyczące utrzymania czystości i porządku, a także warunki udzielania zezwoleń podmiotom świadczącym usługi w zakresie objętej regulacją ustawy.

- b) Ustawa z dnia 14 grudnia 2012 r. o odpadach (Dz. U. z 2013 r. Nr 21 z późn. zm.). Ustawa o odpadach określa zasady postępowania z odpadami w sposób zapewniający ochronę życia i zdrowia ludzi oraz ochronę środowiska z zasadą zrównoważonego rozwoju, a w szczególności zasady zapobiegania powstawaniu odpadów lub ograniczania ilości odpadów i ich negatywnego oddziaływania na środowisko, a także odzysku lub unieszkodliwiania odpadów.
- c) Ustawa z dnia 27 kwietnia 2001r. Prawo ochrony środowiska (Dz. U. z 2013 r. Nr 2013, poz. 1232 z późn. zm.).
Prawna ochrona środowiska wyraża się w regulacji określonych działań, podejmowanych wobec środowiska, a polegających w szczególności na: racjonalnym gospodarowaniu (pozyskiwaniu i wykorzystaniu) zasobów środowiska, czyli jego składników mających znaczenie gospodarcze lub służących do zaspokojenia potrzeb bytowych człowieka; zachowywaniu elementów środowiska w stanie pierwotnym lub możliwie najbardziej do niego zbliżonym (zapobieganie zmianom istniejącego stanu lub przywracanie naruszonego stanu pierwotnego); kształtowaniu środowiska dla uzyskania założonych walorów z punktu widzenia zaspokajania potrzeb człowieka (w tym restaurowanie i uzdrawianie zniszczonych elementów); zapobieganiu wprowadzania zanieczyszczeń, rozumianych jako zjawiska fizyczne, stany, formy substancji i energii o charakterze, ilości czy jakości nienaturalnej dla środowiska, naruszające jego równowagę.
Cechami charakterystycznymi prawa ochrony środowiska, traktowanego jako narzędzie polityki środowiskowej jest to, że prawo to ma szeroko rozwinięte podstawy w naukach przyrodniczych, co odróżnia ten zespół norm od innych składników porządku prawnego. Obejmuje rozległy obszar unormowań prawnych, wykraczających poza każdą z dotychczas ustalonych gałęzi prawa, w skład tego systemu norm wchodzi instytucje prawne wywodzące się z różnych gałęzi prawa, według niektórych poglądów wyodrębniające się w nową gałąź.
- d) Ustawa z dnia 13 czerwca 2013 r. o gospodarce opakowaniami i odpadami opakowaniowymi (Dz.U. 2013 poz. 888, z późn. zm.).
Ustawa o opakowaniach i odpadach opakowaniowych określa wymagania, jakim muszą odpowiadać opakowania ze względu na zasady ochrony środowiska oraz sposoby postępowania z opakowaniami i odpadami opakowaniowymi, zapewniające ochronę życia i zdrowia ludzi oraz ochronę środowiska, zgodnie z zasadą zrównoważonego rozwoju.
- e) Rozporządzenie Ministra Środowiska z dnia 25 maja 2012 r. ws. poziomów ograniczenia masy odpadów komunalnych ulegających biodegradacji przekazywanych do składowania oraz sposobu obliczania poziomu ograniczania masy tych odpadów(Dz. U. z 2012 r. Nr 676).
Rozporządzenie określa poziomy ograniczenia masy odpadów komunalnych ulegających biodegradacji przekazanych do składowania, które gmina jest obowiązana osiągnąć w poszczególnych latach oraz sposób obliczania poziomu ograniczania masy tych odpadów.
- f) rozporządzenie Ministra Środowiska z dnia 11 czerwca 2012 r. w sprawie poziomów recyklingu, przygotowania do ponownego użycia i odzysku innymi metodami niektórych frakcji odpadów komunalnych (Dz. U. z 2012 r. poz. 645).

Rozporządzenie określa poziomy recyklingu i przygotowania do ponownego użycia następujących frakcji odpadów komunalnych: papieru, metali, tworzyw sztucznych i szkła, poziomy recyklingu, przygotowania do ponownego użycia i odzysku innymi metodami innych niż niebezpieczne odpadów budowlanych i rozbiórkowych w poszczególnych latach do dnia 31 grudnia 2020r., a także sposób obliczania tych poziomów.

- g) Rozporządzenie Ministra Środowiska z dnia 15 maja 2012 r. ws. wzorów sprawozdań o odebranych odpadach komunalnych, odebranych nieczystościach ciekłych oraz realizacji zadań z zakresu gospodarowania odpadami komunalnymi (Dz. U. z 2012 r., Nr 630).
- h) Rozporządzenie Ministra Środowiska z dnia 9 grudnia 2014 r. ws. katalogu odpadów (Dz. U. z 2014 r. poz. 1923).
- i) Plan Gospodarki Odpadami Województwa Lubelskiego 2017 przyjęty uchwałą nr XXIV/396/12 Sejmiku Województwa Lubelskiego z dnia 30 lipca 2012. „Plan gospodarki odpadami Województwa Lubelskiego 2017” dotyczy odpadów wytworzonych na obszarze województwa oraz przywożonych na jego obszar, w tym odpadów komunalnych, odpadów ulegających biodegradacji, odpadów opakowaniowych i odpadów niebezpiecznych. Dokument wyznacza cele z zakresu gospodarki odpadami obejmujące lata 2012 - 2017 oraz perspektywnie okres 2018-2023.
- j) Krajowy Plan Gospodarki Odpadami 2014 przyjęty uchwałą nr 217 Rady Ministrów z dnia 24 grudnia 2010 r. (M.P. Nr 101, poz. 1183).
Krajowy Plan Gospodarki Odpadami wyznacza szczegółowe kierunki i cele gospodarki odpadami komunalnymi. Zakłada on rozwój selektywnego zbierania odpadów, budowę instalacji do odzysku materiałowego i energetycznego oraz ograniczenie składowania odpadów wyłącznie do odpadów przetworzonych.
- k) Polityka Ekologiczna Państwa w latach 2009-2012 z perspektywą do roku 2016, przyjęta uchwałą Sejmu Rzeczypospolitej Polskiej z dnia 22 maja 2009 r. (M.P. Nr 34, poz. 501).

1.3. Wskaźniki odzysku i recyklingu odpadów przewidziane do osiągnięcia w 2015 roku i w latach następnych

Ograniczenie masy odpadów komunalnych ulegających biodegradacji przekazywanych do składowania

Zgodnie z Rozporządzeniem Ministra Środowiska z dnia 25 maja 2012 r. w sprawie *poziomów ograniczenia masy odpadów komunalnych ulegających biodegradacji przekazywanych do składowania oraz sposobu obliczania poziomu ograniczania masy tych odpadów*, dopuszczalny poziom masy odpadów komunalnych ulegających biodegradacji przekazywanych do składowania w 2015 roku w stosunku do masy tych odpadów wytworzonych w 1995 r. to 50%.

***Analiza stanu gospodarki odpadami komunalnymi na terenie gminy BYCHAWA
za rok 2015***

Tabela 1. *Dopuszczalny poziom masy odpadów komunalnych ulegających biodegradacji przekazywanych do składowania*

Rok	2014-2015	2016-2017	2018-2019	16 lipca 2020
Dopuszczalny poziom masy odpadów komunalnych ulegających biodegradacji przekazanych do składowania w stosunku do masy tych odpadów wytworzonych w 1995 roku	50	45	40	35

Zgodnie z Krajowym Planem gospodarki odpadami, do odpadów komunalnych ulegających biodegradacji, zalicza się:

- papier i tekturę,
- odzież i tekstylia z materiałów naturalnych (50%),
- odpady z terenów zielonych,
- odpady kuchenne i ogrodowe,
- drewno (50%),
- odpady wielomateriałowe (40%),
- frakcję drobną < 10 mm (30%).

Przyjmuje się, że w roku odniesienia tj. 1995, ilość odpadów ulegających biodegradacji wytworzonych przez jednego mieszkańca wsi wynosiła 47 kg a przez 1 mieszkańca miasta 155 kg.

Warto zauważyć, że masa odpadów komunalnych ulegających biodegradacji z obszaru danej gminy, przekazanych do składowania, stanowi sumę ilości poszczególnych rodzajów odpadów ulegających biodegradacji przekazanych do składowania, tj. również odpadów komunalnych zmieszanych o kodzie 20 03 01 i pozostałości po ich sortowaniu o kodzie 19 12 12, jeśli przekazane zostały do składowania, oraz odpadów zebranych w sposób selektywny – przy uwzględnieniu procentowego udziału frakcji ulegającej biodegradacji w ogólnej masie tego rodzaju odpadu, określonego w Rozporządzeniu.

Zatem, w celu spełnienia wymogów w zakresie redukcji odpadów komunalnych ulegających biodegradacji kierowanych do składowania, niezbędnym jest prowadzenie selektywnej zbiórki odpadów, w tym odpadów zielonych, i przekazywanie ich do miejsc odzysku (przy czym odpady zielone trafiać powinny do regionalnych i zastępczych instalacji przetwarzania odpadów komunalnych) oraz zagospodarowanie odpadów zielonych we własnym zakresie, między innymi poprzez przydomowe kompostowniki, tj. zgodnie z hierarchią postępowania z odpadami, gdzie odpady w pierwszej kolejności poddaje się przetwarzaniu w miejscu ich powstania, tak, aby tego rodzaju odpady nie trafiły na składowisko w ogólnym strumieniu odpadów komunalnych.

Poziomy recyklingu, przygotowania do ponownego użycia i odzysku innymi metodami niektórych frakcji odpadów komunalnych.

Zgodnie z Rozporządzeniem Ministra Środowiska z dnia 29 maja 2012 r. w sprawie *poziomów recyklingu, przygotowania do ponownego użycia i odzysku innymi metodami niektórych frakcji odpadów komunalnych*, poziomy te wynoszą w roku 2015 odpowiednio:

- papier, metal, tworzywa sztuczne, szkło – 16%,

**Analiza stanu gospodarki odpadami komunalnymi na terenie gminy BYCHAWA
za rok 2015**

- inne niż niebezpieczne odpady budowlane i rozbiórkowe – 40%.

Tabela 2. Poziomy recyklingu, przygotowania do ponownego użycia i odzysku innymi metodami niektórych frakcji odpadów komunalnych

	2015	2016	2017	2018	2019	2020
Papier, metal, tworzywa sztuczne, szkło	16	18	20	30	40	50

Tabela 3. Wymagane poziomy odzysku odpadów budowlanych i poremontowych

	Poziom recyklingu, przygotowania do ponownego użycia i odzysk innymi metodami[%]					
	2015	2016	2017	2018	2019	2020
Inne niż niebezpieczne odpady budowlane i rozbiórkowe	40	42	45	50	60	70

W przypadku tego rodzaju odpadów, pojawia się jednak problem związany z ich klasyfikacją, w większości mieszczą się one, bowiem w grupie 17, a więc ich odbiór czy transport odbywa się nie tylko przez firmy świadczące usługi w zakresie odbioru odpadów komunalnych, ale również przez inne firmy działające na podstawie odrębnych decyzji. Osiągane wskaźniki są jednak obliczane tylko na podstawie sprawozdań otrzymywanych od firm odbierających od właścicieli nieruchomości odpady komunalne oraz wyników zbiórki w ramach funkcjonowania punktów selektywnego zbierania odpadów komunalnych. Ponadto odpady tego rodzaju pochodzące z drobnych remontów są jeszcze w dalszym ciągu mieszane z odpadami komunalnymi zmieszanymi, zatem nie zawsze są one wydzielane z ogólnego strumienia odpadów komunalnych.

1.4. Charakterystyka Południowo-Zachodniego Regionu Gospodarki Odpadami i gminy Bychawa

Według Planu Gospodarki Odpadami Województwa Lubelskiego 2017 gmina Bychawa została włączona do Południowo-Zachodniego regionu gospodarki odpadami. Cały region w 2012 roku zamieszkiwało 296 318 mieszkańców którzy wytworzyli 66,5 tys. Mg odpadów komunalnych co daje średnio 226 kg/osobę/rok.

Tabela 4. Gminy Regionu Południowo-Zachodniego

L.p.	Powiat	Gmina	Typ
1	Powiat janowski	Batorz	W
2	Powiat janowski	Godziszów	W
3	Powiat janowski	Janów Lubelski	MW
4	Powiat janowski	Modliborzyce	W

***Analiza stanu gospodarki odpadami komunalnymi na terenie gminy BYCHAWA
za rok 2015***

5	Powiat janowski	Potok Wielki	W
6	Powiat kraśnicki	Kraśnik	M
7	Powiat kraśnicki	Annopol	MW
8	Powiat kraśnicki	Dzierzkowice	W
9	Powiat kraśnicki	Gościeradów	W
10	Powiat kraśnicki	Kraśnik	W
11	Powiat kraśnicki	Szastarka	W
12	Powiat kraśnicki	Trzydnik Duży	W
13	Powiat kraśnicki	Urzędów	W
14	Powiat kraśnicki	Wilkołaz	W
15	Powiat kraśnicki	Zakrzówek	W
16	Powiat lubelski	Bełżyce	MW
17	Powiat lubelski	Borzechów	W
18	Powiat lubelski	Bychawa	MW
19	Powiat lubelski	Jabłonna	W
20	Powiat lubelski	Jastków	W
21	Powiat lubelski	Konopnica	W
22	Powiat lubelski	Krzczonów	W
23	Powiat lubelski	Niedrzwica Duża	W
24	Powiat lubelski	Strzyżewice	W
25	Powiat lubelski	Wojciechów	W
26	Powiat lubelski	Wysokie	W
27	Powiat lubelski	Zakrzew	W
28	Powiat opolski	Chodel	W
29	Powiat opolski	Józefów nad Wisłą	W
30	Powiat opolski	Łaziska	W
31	Powiat opolski	Opole Lubelskie	MW
32	Powiat opolski	Poniatowa	MW
33	Powiat puławski	Nałęczów	MW

W 2015 roku na terenie regionu funkcjonowały dwie Regionalne Instalacje Przetwarzania Odpadów Komunalnych. Były to Zakład Zagospodarowania Odpadów Sp. z o.o. w Kraśniku oraz Zakład Zagospodarowania Odpadów w Bełżycach.

Roczna moc przerobowa instalacji w Kraśniku to 36 000 Mg dla części mechanicznej i 12 000 Mg/rok dla części biologicznej.

Roczna moc przerobowa instalacji w Bełżycach to 40 000 Mg dla części mechanicznej i 10 000 Mg/rok dla części biologicznej.

Miasto Bychawa wraz z gminą leży w południowej części powiatu lubelskiego w województwie lubelskim, w odległości 20-30 km od miasta Lublin. Gmina Bychawa graniczy z następującymi gminami:

- gminą Jabłonna (powiat lubelski) na północy,
- gminą Strzyżewice (powiat lubelski) na północnym zachodzie,
- gminą Zakrzówek (powiat kraśnicki) na południowym zachodzie,
- gminą Zakrzew (powiat lubelski) na południu,
- gminą Wysokie (powiat lubelski) na południowym wschodzie,
- gminą Krzczonów (powiat lubelski) na wschodzie.

Powierzchnia gminy wynosi 146 km². Gmina liczy 36 sołectw.

1.5. Liczba ludności gminy Bychawa

Bychawa jest gminą miejsko - wiejską w której (wg GUS) zameldowanych na pobyt stały i czasowy jest 12 048 mieszkańców.

Według danych z deklaracji złożonych przez mieszkańców w Bychawie zamieszkuje 10 260 mieszkańców z czego:

- w zabudowie jednorodzinnej 8437 osób
- w zabudowie wielorodzinnej 1823 osób z czego:
 - ✓ Spółdzielnie mieszkaniowe - 1364 osób
 - ✓ Wspólnoty mieszkaniowe – 423 osób
 - ✓ Inne – 36 osób

2. Gospodarowanie odpadami komunalnymi na terenie gminy

2.1. Stan prawny

W myśl ustawy o odpadach, odpady komunalne zostały zdefiniowane jako odpady powstające w gospodarstwach domowych, z wyłączeniem pojazdów wycofanych z eksploatacji, a także odpady niezawierające odpadów niebezpiecznych pochodzące od innych wytwórców odpadów, które ze względu na swój charakter lub skład są podobne do odpadów powstających w gospodarstwach domowych. W nowym tekście tej ustawy z końca 2012 r. dodaje się ponadto, że zmieszane odpady komunalne pozostają zmieszany odpadami komunalnymi, nawet, jeżeli zostały poddane czynności przetwarzania odpadów, która nie zmieniła w sposób znaczący ich właściwości. Odpady komunalne powstają głównie w gospodarstwach domowych, ale również na terenach nieruchomości niezamieszkałych, jak: obiekty użyteczności publicznej (szkoły, przedszkola), infrastruktury (handel, obiekty turystyczne, usługi) oraz świetlice gminne, cmentarz, boiska sportowe, parkingi, przystanki.

Zgodnie z art. 6r ustawy o utrzymaniu czystości i porządku w gminach obecnie obowiązujący model gospodarowania odpadami komunalnymi obejmuje:

- odbieranie, transport, zbieranie, odzysk i unieszkodliwianie odpadów komunalnych,
- tworzenie i utrzymanie punktów selektywnego zbierania odpadów komunalnych,
- obsługę administracyjną systemu,
- edukację ekologiczną w zakresie prawidłowego postępowania z odpadami komunalnymi,
- wyposażenie nieruchomości w pojemniki lub worki do zbierania odpadów komunalnych oraz koszty utrzymywania pojemników w odpowiednim stanie sanitarnym, porządkowym i technicznym,
- usuwanie odpadów komunalnych z miejsc nieprzeznaczonych do ich składowania i magazynowania,
- wyposażenie, zgodnie z regulaminem, nieruchomości przeznaczonych do celów publicznych w pojemniki przeznaczone do zbierania odpadów komunalnych, ich opróżnianie oraz utrzymywanie w odpowiednim stanie sanitarnym, porządkowych i technicznym,
- odbieranie wszystkich rodzajów odpadów komunalnych, przyjmowanie odpadów przez punkty selektywnego zbierania odpadów komunalnych oraz zapewnianie przyjmowania tych odpadów przez gminę w inny sposób.

2.2. Opis istniejącego systemu

Gmina Bychawa systemem zbiórki odpadów komunalnych objęła nieruchomości na których zamieszkuje mieszkańcy.

Odpady od właścicieli nieruchomości odbierane są z podziałem na frakcję suchą i frakcję moką oraz okresowo (dwa razy w roku) przeprowadzana jest zbiórka zużytego sprzętu elektrycznego i elektronicznego, odpadów wielkogabarytowych oraz odpadów budowlanych i rozbiórkowych Odpady odbierane są w następujący sposób i z następującą częstotliwością:

- a) Zabudowa zagrodowa i jednorodzinna poza granicami administracyjnymi miasta Bychawa:
 - Zmieszane odpady komunalne w okresie od maja do września dwa razy w miesiącu, w okresie od października do kwietnia raz w miesiącu
 - Selektywnie zebrane odpady komunalne - raz w miesiącu
- b) Zabudowa zagrodowa i jednorodzinna w granicach administracyjnych miasta Bychawa:
 - Zmieszane odpady komunalne - dwa razy w miesiącu
 - Selektywnie zebrane odpady komunalne – raz w miesiącu
 - Selektywnie zebrane odpady tj. popiół w okresie od października do kwietnia raz w miesiącu.
 - Selektywnie zebrane odpady tj. odpady kuchenne ulegające biodegradacji, a także odpady zielone z ogrodów i parków w okresie od maja do września raz w miesiącu.
- c) Zabudowa wielorodzinna:
 - Zmieszane odpady komunalne – dwa razy w tygodniu
 - Selektywnie zebrane odpady komunalne - raz w tygodniu
- d) Odpady wielkogabarytowe – dwa razy do roku
- e) Zużyty sprzęt elektryczny i elektroniczny - dwa razy w roku
- f) Odpady budowlane i rozbiórkowe - dwa razy w roku

W wyniku zorganizowanego przetargu w 2015 roku odbiorem odpadów zajmowała się firma EKOLAND Sp. z o.o. z siedzibą w Kraśniku przy ul. Piłsudskiego 14. Zbierane odpady komunalne trafiały Zakładu Zagospodarowania Odpadów Komunalnych w Bełżycach.

Oplata za odbiór odpadów zebranych w sposób selektywny w I kwartale 2015 roku wynosiła 6 zł/osoba/miesiąc. W sytuacji w której odpady zbierane były w sposób nieselektywny opłata ta wynosiła 12 zł/osoba/miesiąc. Począwszy od 1 kwietnia 2015 roku opłata wynosiła 8 zł/osoba/miesiąc w przypadku odbioru odpadów zebranych w sposób selektywny i 14 zł/osoba/miesiąc w przypadku odbioru odpadów zebranych w sposób nieselektywny.

Zgodnie ze złożonymi deklaracjami (2 626 deklaracji złożonych przez 10 246 osób) 10 058 osób (2543 gospodarstw) deklaruje zbieranie odpadów w sposób selektywny natomiast 161 osób (83 gospodarstwa) deklaruje zbieranie odpadów w sposób nieselektywny.

W Rejestrze działalności reglamentowanej w zakresie odbierania odpadów komunalnych prowadzonym przez gminę Bychawa wpisanych jest 13 podmiotów:

- P. H. U. EKO – TRANS Cezary Kubacki Wielkie 90, 21-143 Abramów.

***Analiza stanu gospodarki odpadami komunalnymi na terenie gminy BYCHAWA
za rok 2015***

- EKO – TRANS Sp. z o. o. Samokłęski 28, 21-132 Kamionka.
- EKO-KRAS Sp. z o. o. ul. Graniczna 3, 23-210 Kraśnik.
- Bychawskie Przedsiębiorstwo Komunalne w Bychawie Sp. z o. o. ul. M. Rataja 6, 23-100 Bychawa.
- TONSMEIER Wschód Sp. o. o. ul. Wrocławska 3 26-600 Radom.
- SITA Wschód Sp. z o. o. ul. Ciepłownicza 6, Lublin 20-479.
- EKOLAND Sp. z o.o. ul. M. J. Piłsudskiego 12/3, 23-200 Kraśnik.
- Przedsiębiorstwo Gospodarki Komunalnej Sp z o. o. ul. Młodzieżowa 4, 24-320 Poniatowa.
- Przedsiębiorstwo Gospodarki Komunalnej Sp. z o. o. ul. Łąkowa 13, 23-400 Biłgoraj.
- Zakład Zagospodarowania Odpadów Sp. z o. o. ul. M. Piłsudskiego 12/3, 23-200 Kraśnik.
- TOMWIKO Usługi Transportowe – Tomasz Małycka ul. Radzyńska 10/64 20-850 Lublin.
- „FLOREKO” Maciej Bojdziniński ul. Geodezyjna 80d/11 03-290 Warszawa.
- Zakład Zagospodarowania Odpadów w Bełżycach Sp z o. o. ul. Przemysłowa 35A, 24-200 Bełżyce.

2.3. Ilość odpadów odebranych z terenu gminy Bychawa

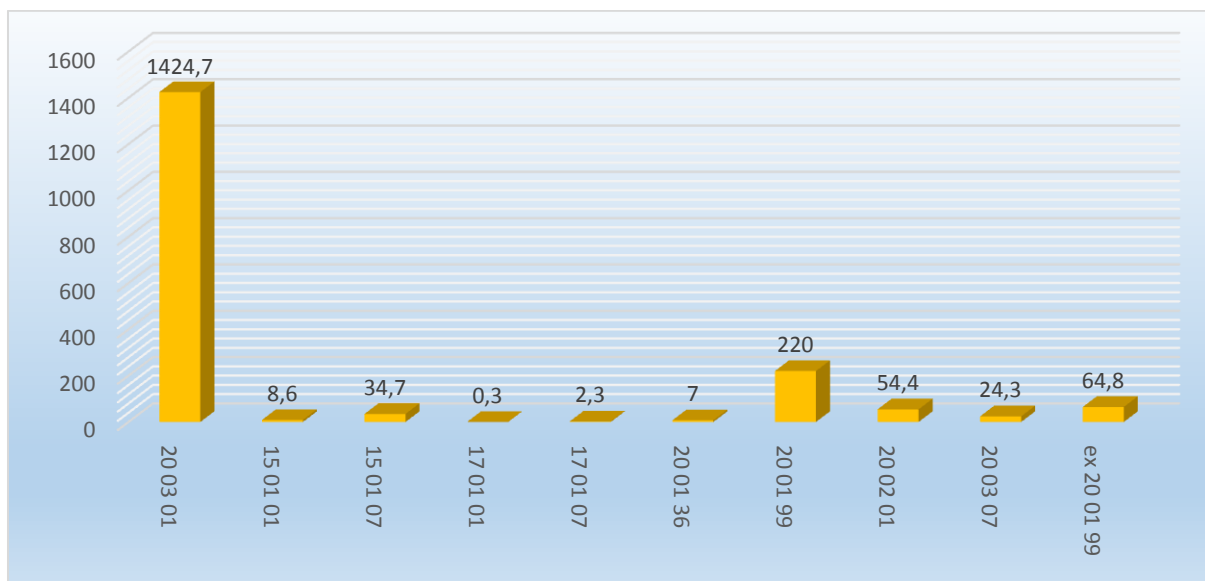
Ilości odpadów komunalnych zostały ustalone wg sprawozdań podmiotów odbierających odpady komunalne oraz według rocznego sprawozdania Burmistrza z realizacji zadań z zakresu gospodarki odpadami komunalnymi za 2015 rok. Wśród całej ilości odpadów komunalnych odebranych z obszaru gminy Bychawa w 2015 roku największą część stanowią niesegregowane (zmieszane) odpady komunalne 1424,7 – Mg, co stanowi ok. 73 % wielkości wszystkich odpadów.

Tabela 5. Ilości odpadów komunalnych odebranych z obszaru gminy Bychawa wg sprawozdania rocznego [Mg]

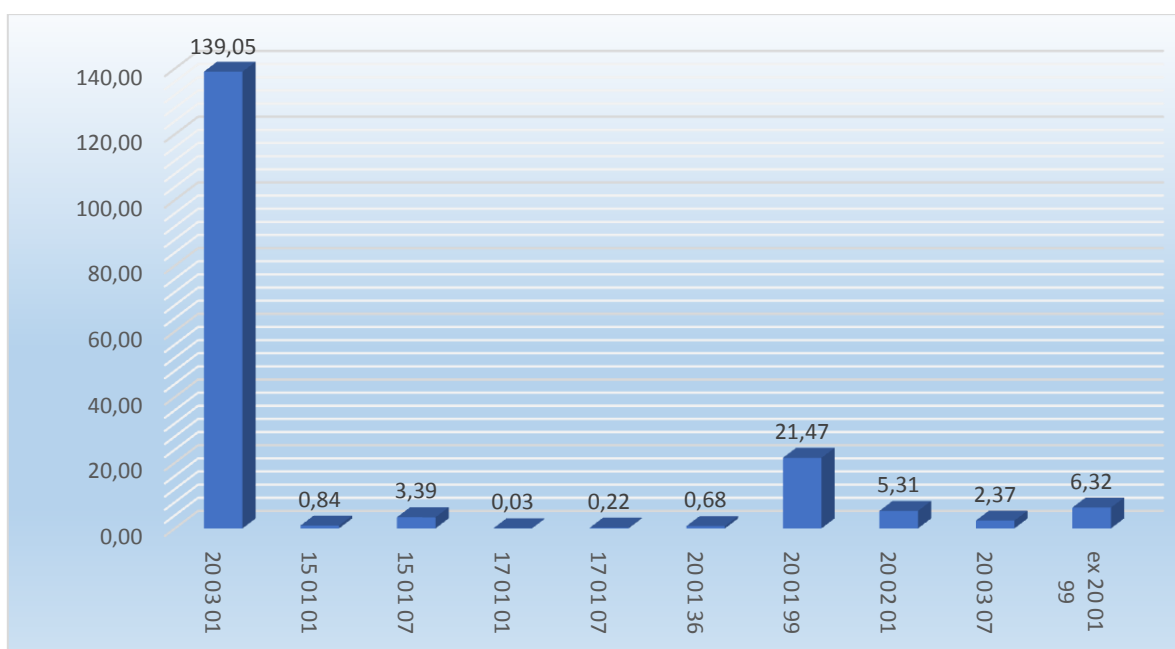
Kod odpadu	Rodzaj Odpadu	Masa [Mg]
20 03 01	Niesegregowane odpady komunalne	1424,7
15 01 01	Opakowania z papieru i tektury	8,6
15 01 07	Opakowania ze szkła	34,7
17 01 01	Odpady betonu oraz gruz betonowy z rozbiórek i remontów	0,3
17 01 07	Zmieszane odpady z betonu, gruzu ceglanego, odpadowych materiałów ceramicznych i elementów wyposażenia inne niż wymienione w 17 01 06	2,3
20 01 36	Zużyte urządzenia elektryczne i elektroniczne inne niż wymienione w 20 01 21 i 21 01 23 zawierające niebezpieczne składniki	7,0
20 01 99	Inne niewymienione frakcje zbierane w sposób selektywny	220,0
20 02 01	Odpady ulegające biodegradacji	54,4
20 03 07	Odpady wielkogabarytowe	24,3
ex 20 01 99	Inne niewymienione frakcje zbierane w sposób selektywny (popiół)	64,8
SUMA		1841,1

Analiza stanu gospodarki odpadami komunalnymi na terenie gminy BYCHAWA za rok 2015

Wykres 1. Ilości odpadów komunalnych odebranych z obszaru gminy Bychawa w 2015 roku [Mg]



Wykres 2. Ilość odpadów komunalnych z obszaru gminy Bychawa odebranych w roku 2015 na jednego mieszkańca [kg]



W gminie, przy ul. A. Budnego został zorganizowany PSZOK - Punkt Selektywnej Zbiórki Odpadów komunalnych. W zamian za uiszczoną przez właścicieli nieruchomości opłatę za gospodarowanie odpadami komunalnymi mieszkańcy do punktu selektywnej zbiórki mogą dostarczyć:

- Odpady komunalne ulegające biodegradacji,
- Odpady zielone,
- Przeteryminowane leki,
- Chemikalia,
- Zużyte baterie i akumulatory,

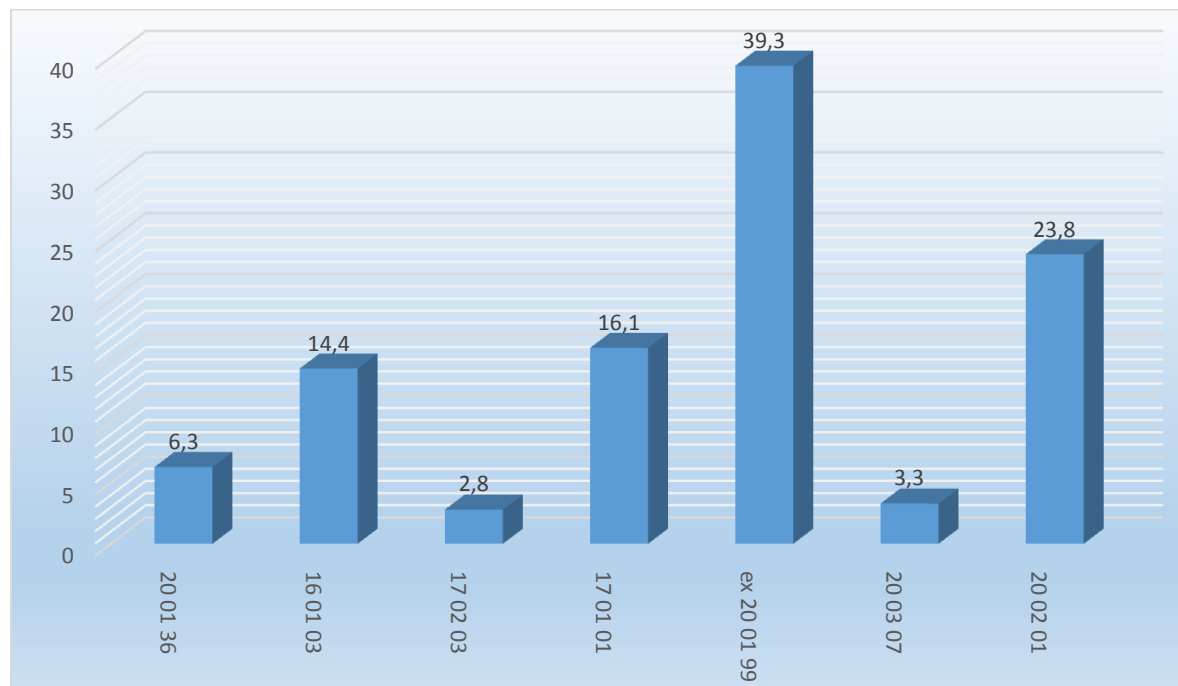
***Analiza stanu gospodarki odpadami komunalnymi na terenie gminy BYCHAWA
za rok 2015***

- Zużyty sprzęt elektryczny i elektroniczny (pod warunkiem, że sprzęt jest kompletny),
- Meble i inne odpady wielkogabarytowe,
- Odpady budowlane i rozbiórkowe (pod warunkiem dostarczenia czystego gruzu),
- Zużyte opony,
- Popiół.

Tabela 6. Ilość odpadów (wg sprawozdania rocznego) dostarczonych do PSZOK w roku 2015 [Mg]

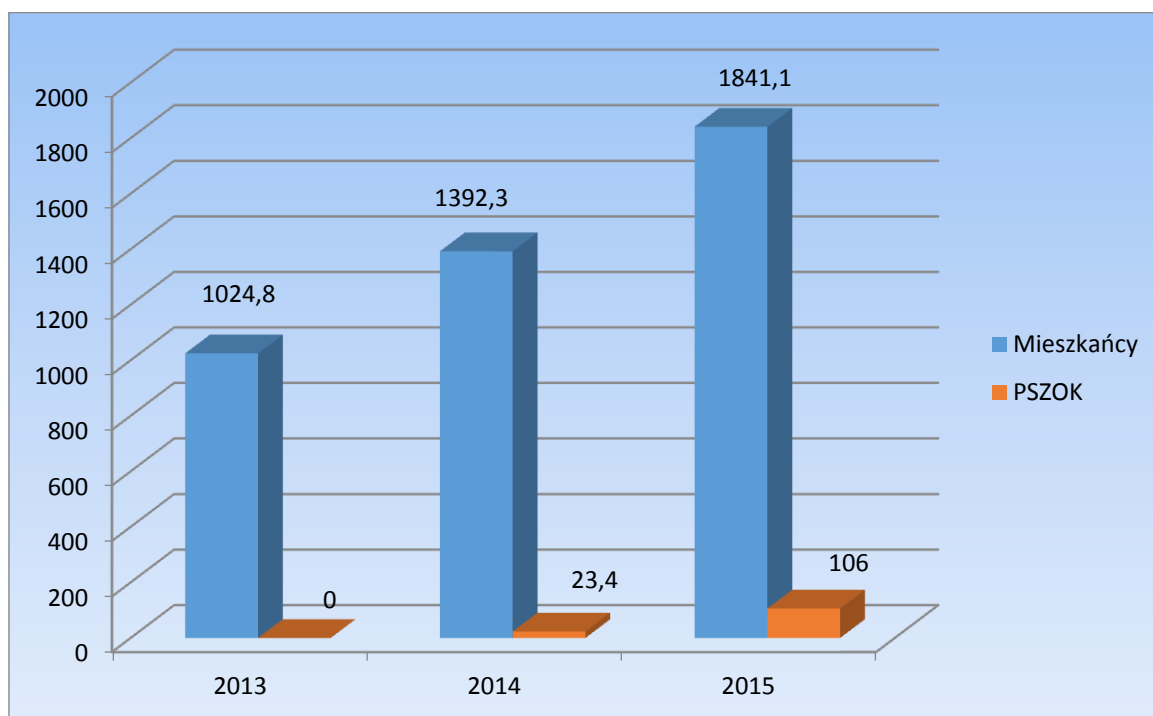
Kod odpadu	Rodzaj Odpadu	Masa [Mg]
20 01 36	Zużyte urządzenia elektryczne i elektroniczne inne niż wymienione w 20 01 21, 20 01 23 i 20 01 35	6,3
16 01 03	Zużyte opony	14,4
17 02 03	Tworzywa sztuczne	2,8
17 01 01	Odpady betonu oraz gruz betonowy z rozbiórek i remontów	16,1
ex 20 01 99	Inne nie wymienione frakcje zbierane w sposób selektywny (popiół)	39,3
20 03 07	Odpady wielkogabarytowe	3,3
20 02 01	Odpady ulegające biodegradacji	23,8
SUMA		106,0

Wykres 3. Ilość poszczególnych rodzajów odpadów dostarczonych do PSZOK w roku 2015

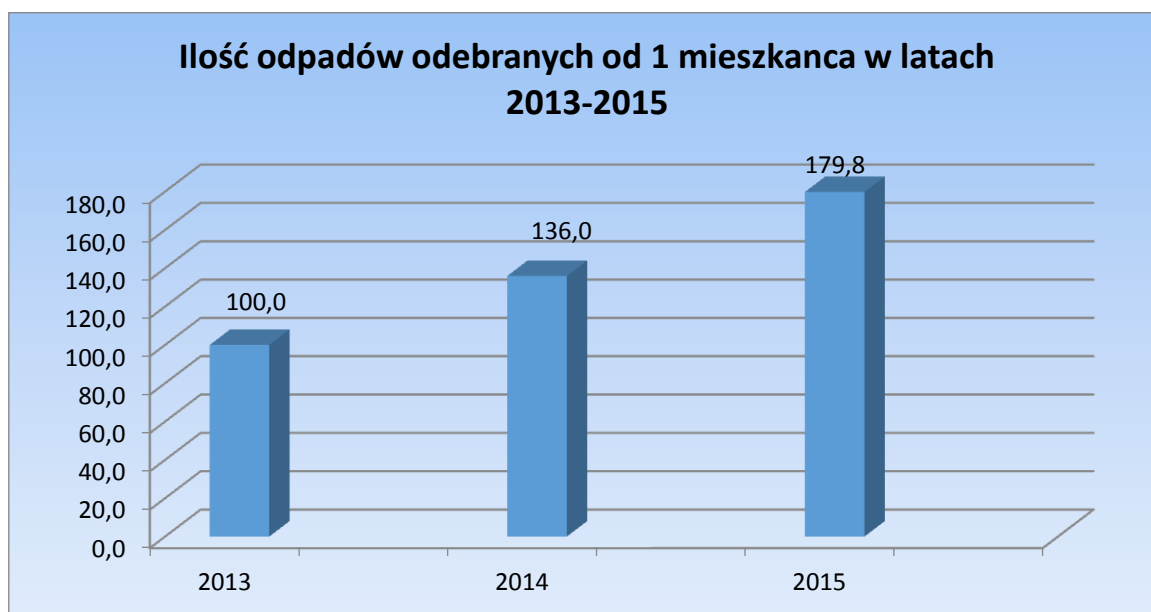


**Analiza stanu gospodarki odpadami komunalnymi na terenie gminy BYCHAWA
za rok 2015**

Wykres 4. Ilość odpadów komunalnych z obszaru gminy odebranych w latach 2013-2015 z podziałem na odpady odebrane od mieszkańców i zebrane w PSZOK-u [Mg]



Wykres 5. Ilość odpadów komunalnych odebranych od 1 mieszkańca w latach 2013-2015 [kg] - (odpady odebrane bezpośrednio od mieszkańca i odpady z PSZOK-u)



Średnia ilość zebranych odpadów komunalnych wszystkich grup na osobę w roku 2015 wyniosła 179,8 i jest niemalże identyczna od średniej ilości wytworzonych odpadów w województwie lubelskim podawanej corocznie przez Główny Urząd Statystyczny która dla wyliczeń w 2015 roku wynosi 178 kg.

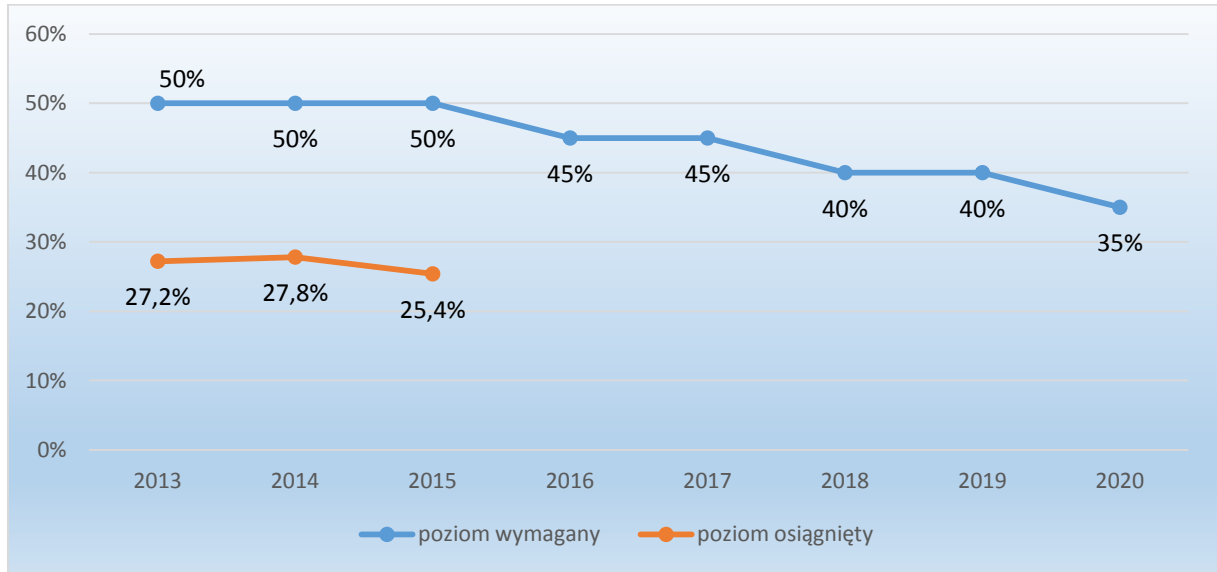
2.4. Osiągnięte poziomy recyklingu, przygotowania do ponownego użycia i odzysku innymi metodami oraz ograniczenia masy odpadów komunalnych ulegających biodegradacji przekazywanych do składowania w gminie Bychawa

Poziom ograniczenia masy odpadów komunalnych ulegających biodegradacji przekazywanych do składowania

Poziom dopuszczalny - 50 %

Poziom osiągnięty – 25,4%

wykes 6. Poziom ograniczenia masy odpadów komunalnych ulegających biodegradacji przekazywanych do składowania osiągnięty w latach 2013-2015

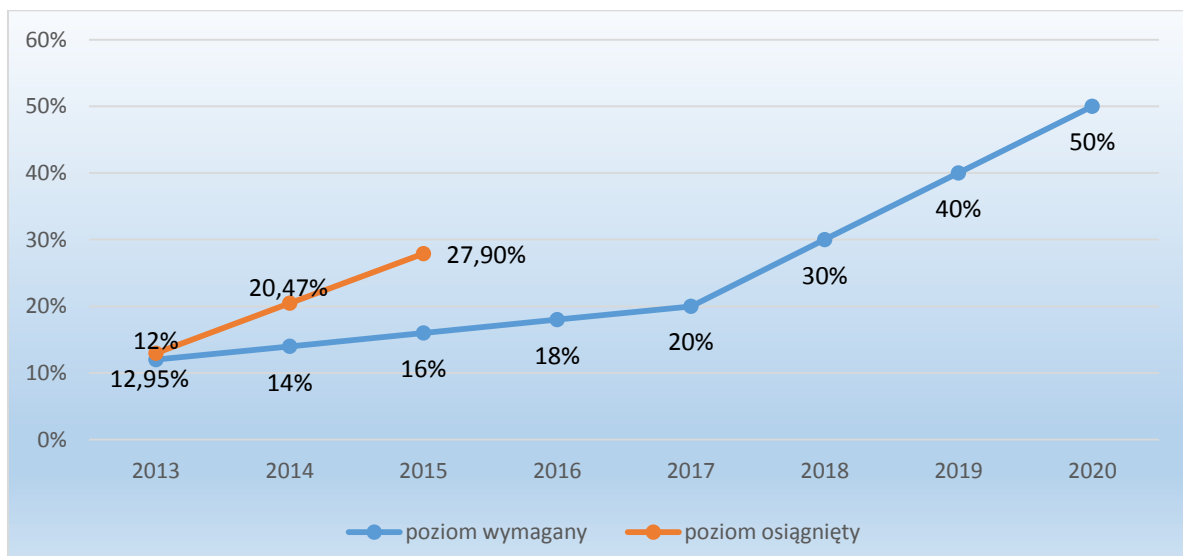


Poziom recyklingu i przygotowania do ponownego użycia papieru, metali, tworzyw sztucznych i szkła:

Poziom wymagany - 16 %

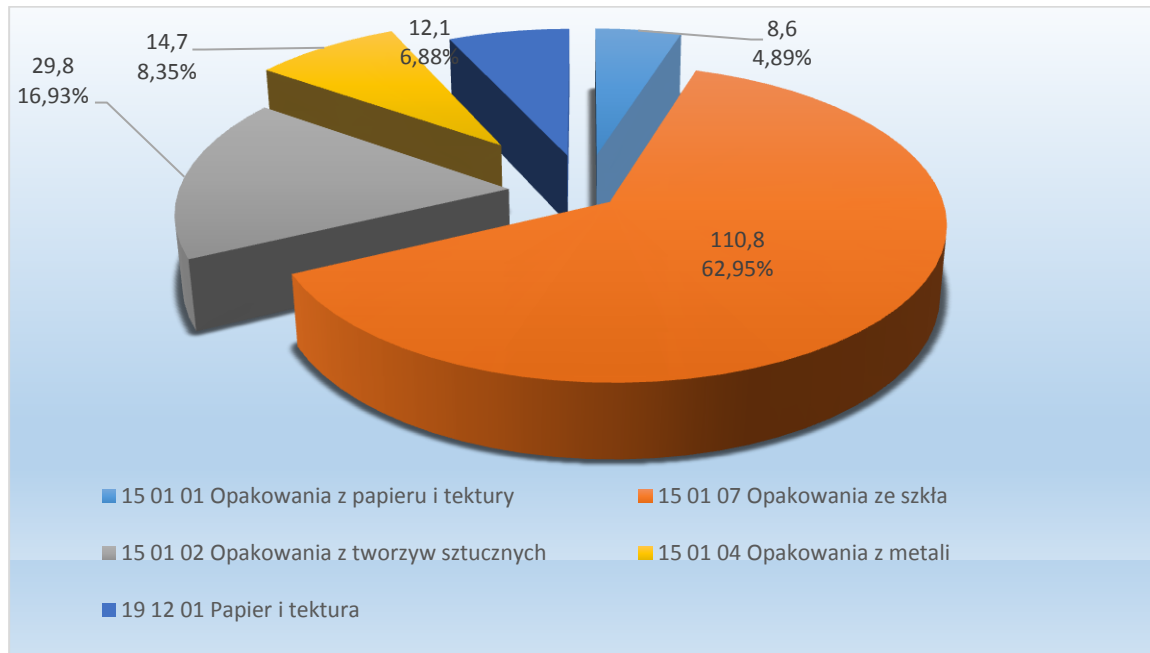
Poziom osiągnięty – 27,9%

Wykres 7. Poziom recyklingu i przygotowania do ponownego użycia papieru, metali, tworzyw sztucznych i szkła w latach 2013-2015



**Analiza stanu gospodarki odpadami komunalnymi na terenie gminy BYCHAWA
za rok 2015**

Wykres 8. Ilość [Mg] oraz udział [%] poszczególnych frakcji materiałowych w odpadach przekazanych do recyklingu i przygotowania do ponownego użycia

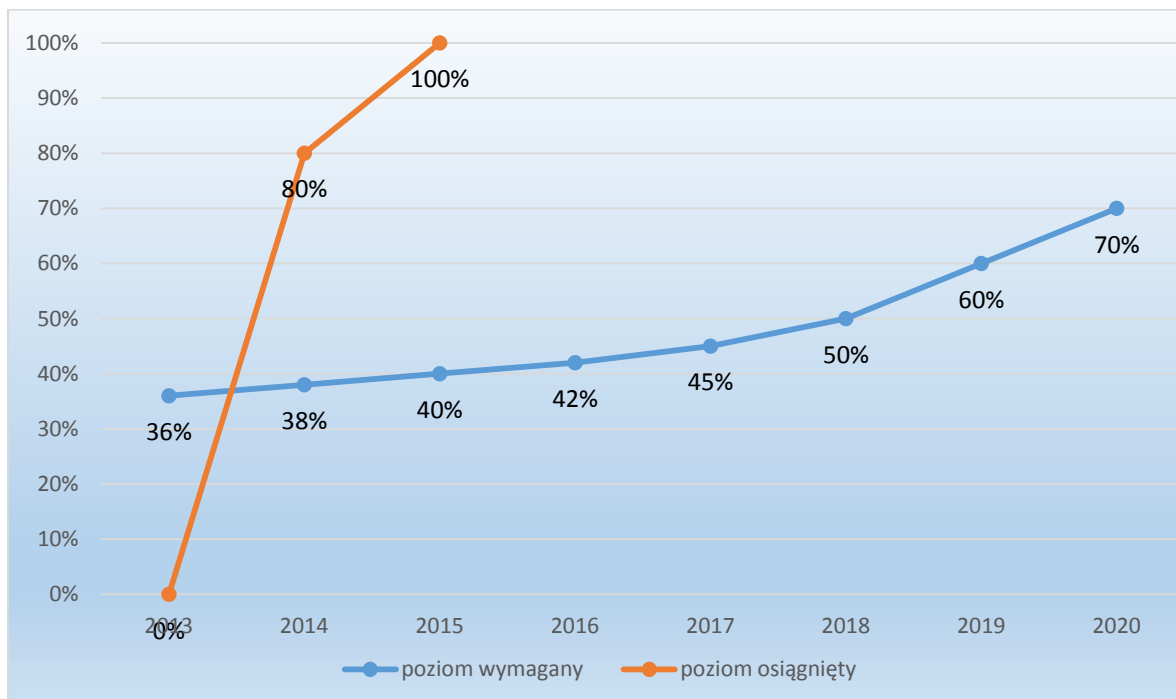


Poziom recyklingu, przygotowania i odzysku innymi metodami innych niż niebezpieczne odpadów budowlanych i rozbiórkowych:

Poziom wymagany - 40 %

Poziom osiągnięty – 100%

Wykres 9. Poziom recyklingu, przygotowania i odzysku innymi metodami innych niż niebezpieczne odpadów budowlanych i rozbiórkowych w latach 2013-2015



3. Analiza finansowo-ekonomiczna funkcjonowania systemu

Gmina Bychawa systemem zbiórki odpadów komunalnych objęło nieruchomości na których zamieszkują mieszkańcy.

W 2015 roku odbiorem odpadów komunalnych odebranych z terenu gminy Bychawa zajmował się Ekoland Sp. z o.o., ul. Piłsudskiego 14; 23-200 Kraśnik.

3.1. Przychody z tytułu opłat za gospodarowanie odpadami komunalnymi

Należności w roku 2015 wynosiły 978 143,94 zł. Wpływy na koniec 2015 roku wyniosły 913 359,60 zł. Zaległości w tym okresie wyniosły 66 981,62 zł. Na koniec roku odnotowano również nadpłatę w wysokości 1442,50 zł. Gmina w 2015 roku umarzyła opłaty za gospodarowanie odpadami komunalnymi na kwotę 1 265,40 zł.

W roku 2015 gmina prowadziła postępowania windykacyjne związane z zaległościami za opłaty za gospodarowanie odpadami komunalnymi.

3.2. Koszty funkcjonowania systemu

- 1) Koszty odbioru odpadów – 477 046,99 zł
- 2) Koszty zagospodarowania odpadów – 370 634,19 zł
- 3) Koszty funkcjonowania działu obsługi gospodarki odpadami komunalnymi – 75 429,31 zł w tym:
 - wynagrodzenie pracowników 73 028,29 zł
 - szkolenia pracowników – 689,00 zł
 - pozostałe koszty – 1 712,02 zł
- 4) Koszty utrzymania PSZOK-u – 82 500,00 zł
- 5) Koszt akcji edukacyjnych i informacyjnych – 4 299,37 zł
- 6) Koszt likwidacji dzikich wysypisk – 1 100,00 zł

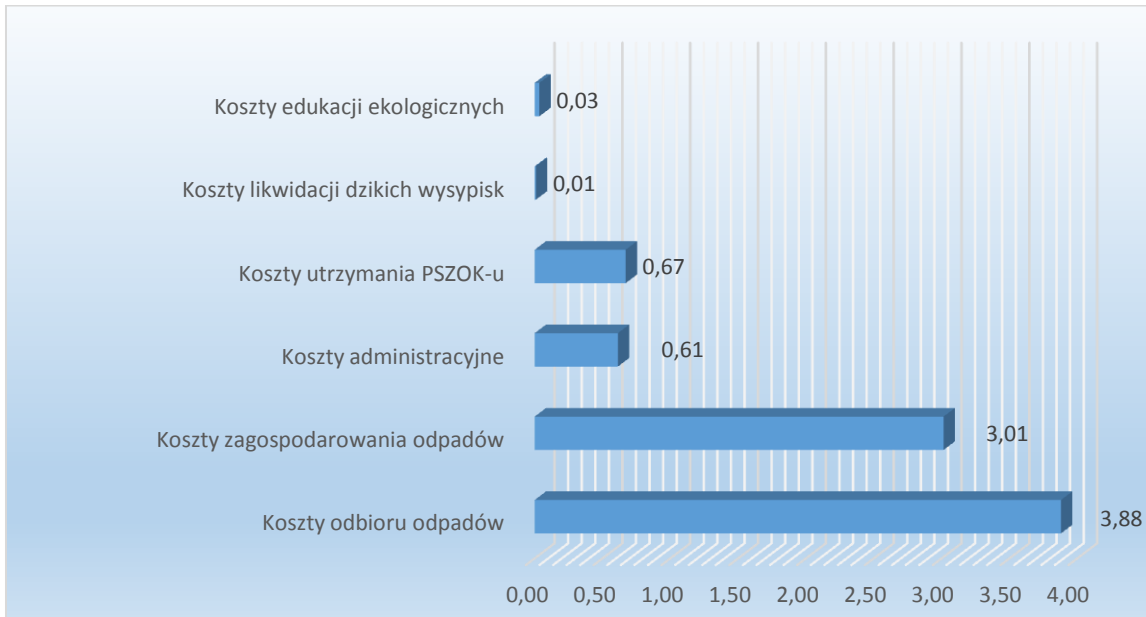
ŁĄCZNIE – 1 011 009,86 zł

Łączny koszt funkcjonowania systemu gospodarki odpadami komunalnymi jest wyższy niż należności z tytułu opłat za gospodarowanie odpadami komunalnymi o 32 865,92 zł.

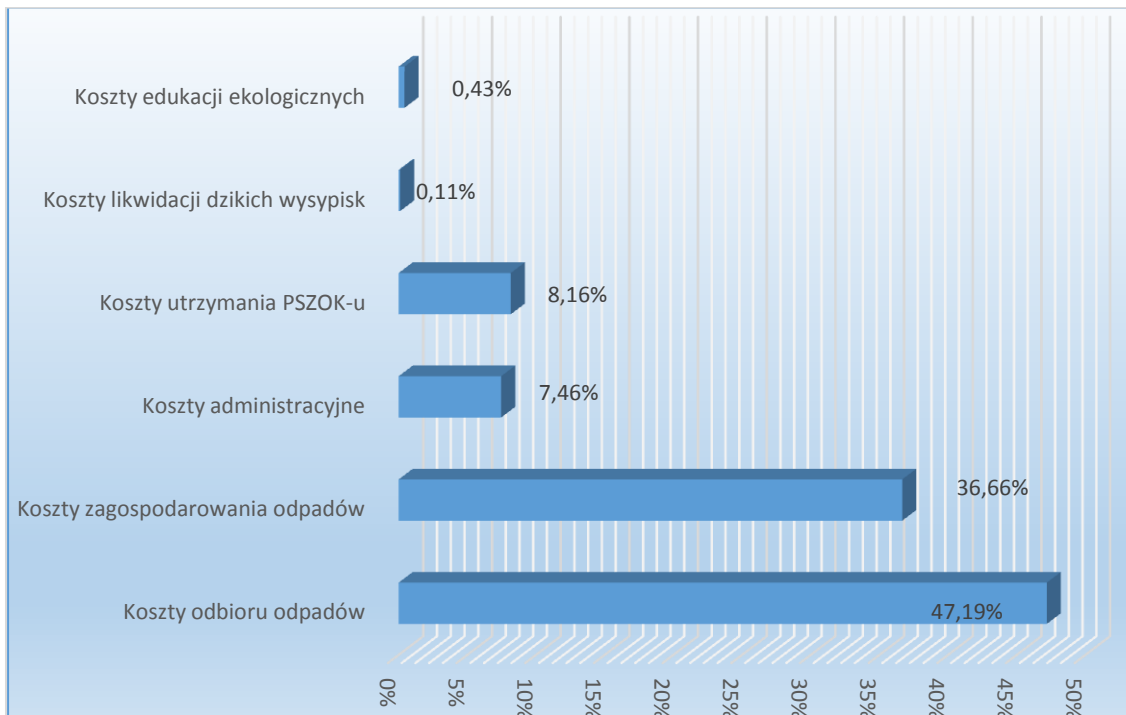
Koszty funkcjonowania systemu w przeliczeniu na jednego mieszkańca wyniosły 8,22 zł/mieszkaniec/miesiąc.

***Analiza stanu gospodarki odpadami komunalnymi na terenie gminy BYCHAWA
za rok 2015***

Wykres 10. Koszty funkcjonowania systemu w przeliczeniu na jednego mieszkańca z podziałem na poszczególne grupy kosztów [zł/mieszkaniec/miesiąc]

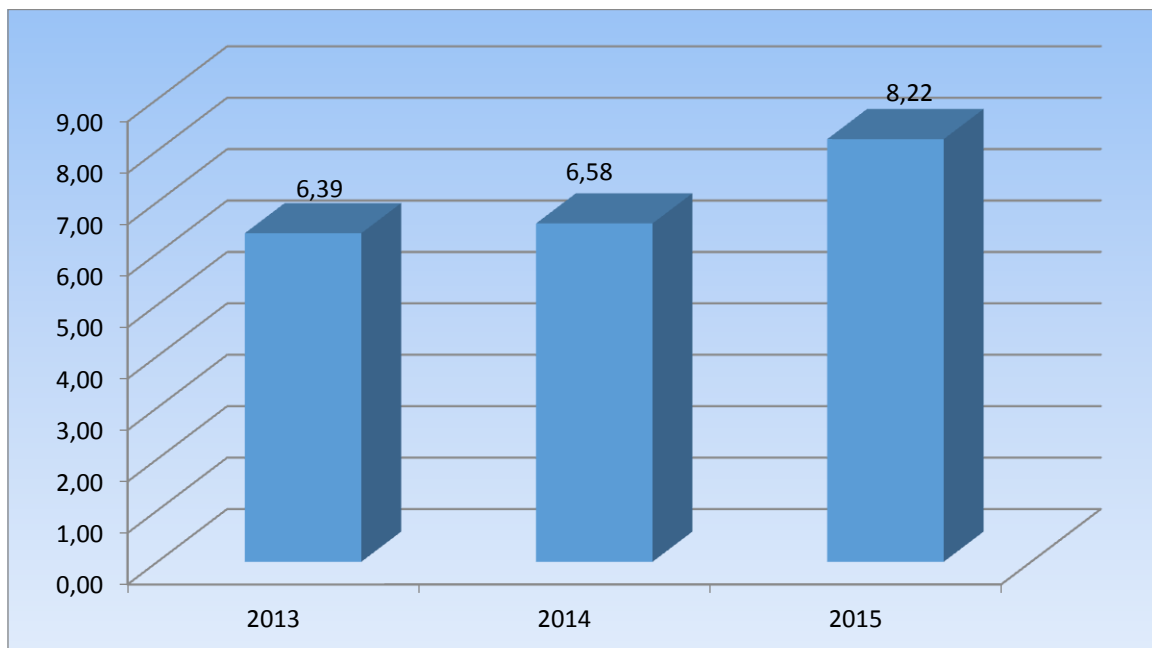


Wykres 11. Koszty funkcjonowania systemu w przeliczeniu na poszczególne grupy wydatków w 2015 roku [%]

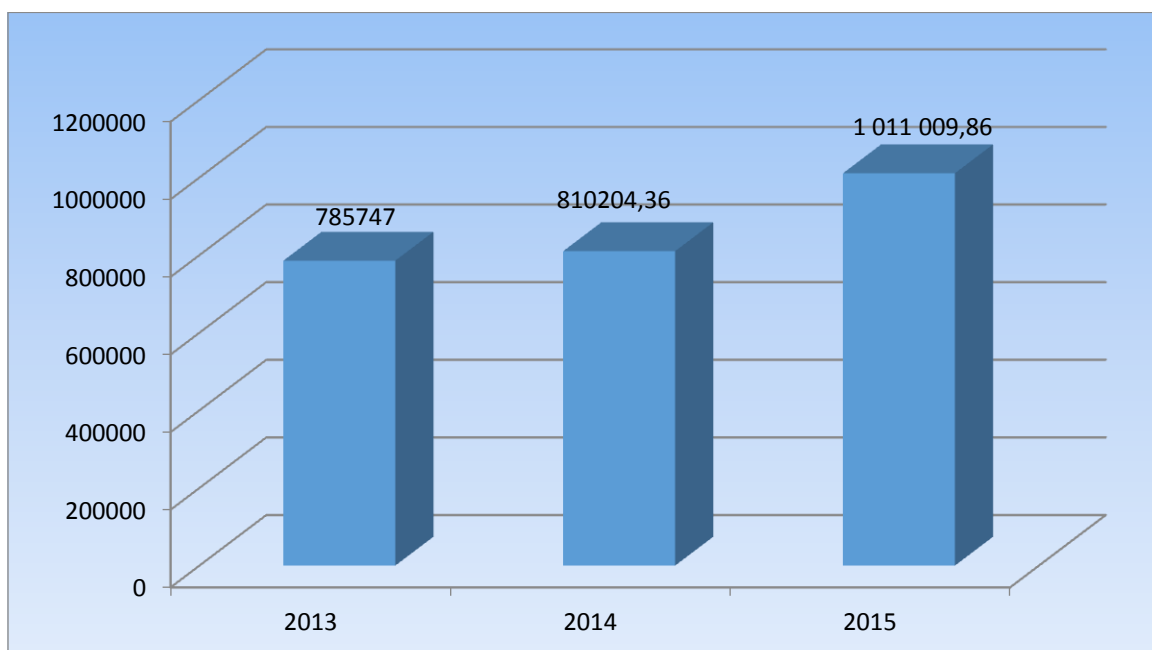


***Analiza stanu gospodarki odpadami komunalnymi na terenie gminy BYCHAWA
za rok 2015***

Wykres 12. Koszty funkcjonowania systemu w przeliczeniu na jednego mieszkańca [zł/mc] w latach 2013-2015



Wykres 13. Całkowite koszty funkcjonowania systemu w latach 2013-2015 (w roku 2013 wzięto pod uwagę tylko drugie półrocze)



4. Potrzeby inwestycyjne związane z gospodarowaniem odpadami komunalnymi

Na terenie gminy Bychawa nie ma potrzeb inwestycyjnych związanych z gospodarowaniem odpadami komunalnymi.

5. Możliwości przetwarzania zmieszanych odpadów komunalnych, odpadów zielonych oraz pozostałości z sortowania i pozostałości z mechaniczno-biologicznego przetwarzania odpadów komunalnych przeznaczonych do składowania.

Zgodnie z art. 9e ust. 1 pkt 2 ustawy z dnia 13 września 1996 r. o utrzymaniu czystości i porządku w gminach, podmiot odbierający odpady komunalne do właścicieli nieruchomości obowiązany jest do przekazywania odebranych odpadów komunalnych zmieszanych, odpadów zielonych oraz pozostałości z sortowania odpadów komunalnych, przeznaczonych do składowania, wyłącznie do regionalnych instalacji do przekształcania odpadów komunalnych (tj. spełniających wymogi art. 35 ust. 6 ustawy o odpadach). Zgodnie z zasadą bliskości z art. 20 ust. 7 ustawy z dnia 14 grudnia 2012 r. o odpadach, nakazuje się również, aby odpady komunalne zmieszane, pozostałości z sortowania odpadów komunalnych oraz pozostałości z procesu mechaniczno-biologicznego przetwarzania odpadów komunalnych, o ile są przeznaczone do składowania, a także odpady zielone, były przetwarzane na terenie regionu gospodarki odpadami komunalnymi, na którym zostały wytworzone.

W Regionie Południowo – Zachodnim gospodarowania odpadami komunalnymi, do którego należy gmina Bychawa funkcjonują 2 regionalne instalacje do przetwarzania zmieszanych odpadów komunalnych.

Tabela 7. Możliwości przetwarzania zmieszanych odpadów komunalnych w instalacjach Regionu Południowo-Zachodniego w 2015 roku.

Lp.	Lokalizacja instalacji	Mac przerobowa [Mg/rok]	Proces przetwarzania
1	Zakład Zagospodarowania Odpadów Sp. z o.o. w Kraśniku	36 000	R 12
2	Zakład Zagospodarowania Odpadów Sp. z o.o. w Bełżycach	40 000	R 12

Tabela 8. Możliwości przetwarzania odpadów zielonych komunalnych w instalacjach Regionu Południowo-Zachodniego w 2015 roku.

Lp.	Lokalizacja instalacji	Mac przerobowa [Mg/rok]	Proces przetwarzania
1	Zakład Zagospodarowania Odpadów Sp. z o.o. w Kraśniku	1 500	kompostowanie
	Zakład Zagospodarowania Odpadów Sp. z o.o. w Bełżycach	1 000	kompostowanie

Nie stwierdza się zagrożenia dotyczącego braku możliwości przetwarzania zmieszanych odpadów komunalnych, odpadów zielonych oraz pozostałości z sortowania i

pozostałości z mechaniczno-biologicznego przetwarzania odpadów komunalnych przeznaczonych do składowania.

6. Liczba właścicieli nieruchomości, którzy nie zawarli umowy na odbiór odpadów komunalnych, w imieniu, których gmina powinna podjąć działania na rzecz zorganizowania takiego odbioru

Nie stwierdzono konieczności podjęcia takich działań. Jeżeli zaistnieje taka konieczność Wójt, burmistrz, prezydent miasta wydaje z urzędu decyzję, w której ustala:

1. obowiązek uiszczania opłat za odbieranie odpadów komunalnych lub opróżnianie zbiorników bezodpływowych
2. wysokość opłat wyliczonych z zastosowaniem stawek określonych przez gminę
3. terminy uiszczania opłat
4. sposób i terminy udostępniania pojemników lub zbiorników w celu ich opróżnienia.

7. Wnioski

- a) Gmina Bychawa systemem zbiórki odpadów komunalnych objęło nieruchomości na których zamieszkują mieszkańcy. Właściciele nieruchomości na terenie gminy Bychawa złożyli 2626 deklaracji.
- b) Analiza wykazała rozbieżność w liczbie mieszkańców pomiędzy danymi GUS (12 048) a liczbą mieszkańców zgłoszonych w deklaracjach (10260). Różnica ta wynosi 1 788 osób co stanowi około 15 % mieszkańców gminy. Różnica ta może być spowodowana obecnymi trendami migracyjnymi (studenci, osoby pracujące za granicą, itp.).
- c) Na terenie gminy Bychawa nie ma potrzeb inwestycyjnych związanych z gospodarowaniem odpadami komunalnymi
- d) Wśród całej ilości odpadów komunalnych odebranych z obszaru gminy Bychawa w 2015 roku największą część stanowią niesegregowane (zmieszane) odpady komunalne 1424,7 – Mg, co stanowi ok. 73 % wielkości wszystkich odpadów..
- e) Średnia ilość zebranych odpadów komunalnych wszystkich grup na osobę w roku 2015 wyniosła 179,8 i jest niemalże identyczna od średniej ilości wytworzonych odpadów w województwie lubelskim podawanej corocznie przez Główny Urząd Statystyczny która dla wyliczeń w 2015 roku wynosi 178 kg.
- f) W 2015 roku gmina Bychawa ograniczyła masę odpadów komunalnych ulegających biodegradacji przekazywanych do składowania do 25,4 % w stosunku do masy tych odpadów składowanych w 1995 roku przy dopuszczalnym poziomie dla 2015 roku wynoszącym 50 %.
- g) W 2015 roku gmina Bychawa osiągnęła poziom recyklingu i przygotowania do ponownego użycia papieru, metali, tworzyw sztucznych i szkła w wysokości 27,9 % przy minimalnym poziomie dla 2015 roku 16%.
- h) W 2015 roku gmina Bychawa osiągnęła poziom recyklingu, przygotowania i odzysku innymi metodami innych niż niebezpieczne odpadów budowlanych i rozbiórkowych w wysokości 100 % przy minimalnym poziomie odzysku ustalonego dla roku 2015 na 40%.

- i) Łączny koszt funkcjonowania systemu gospodarki odpadami komunalnymi jest wyższy niż należności z tytułu opłat za gospodarowanie odpadami komunalnymi o 32 865,92 zł.
- j) Zaległości z tytułu opłaty za gospodarowanie odpadami na koniec 2015 roku wynoszą 66 981,62 zł. Stanowią one 6,8 % należności i nie wpływają na stabilność finansową systemu.
- k) Zmieszane odpady komunalne z terenu gminy kierowane były do Zakładu Zagospodarowania Odpadów Sp. z o.o. w Bełżycach.
Działania te są zgodne z wytycznymi Planu Gospodarki Odpadami dla Województwa Lubelskiego.
- a) Nie stwierdza się zagrożenia dotyczącego braku możliwości przetwarzania zmieszanych odpadów komunalnych, odpadów zielonych oraz pozostałości z sortowania i pozostałości z mechaniczno-biologicznego przetwarzania odpadów komunalnych przeznaczonych do składowania.
- b) Wszystkie odpady komunalne pochodzące z gminy Bychawa zagospodarowywane są zgodnie z obowiązującymi przepisami prawa i wojewódzkim planem gospodarki odpadami komunalnymi.